


氣象署臺灣南區氣象中心

- 隸屬於交通部中央氣象署。
- 前身為臺南氣象站。
- 於2001年成立，2003年開始展示場服務。
- 主業務負責臺南地區的地面、高空及雷達觀測，亦是南臺灣地區氣象科普推廣的重要基地。

來
歷

臺灣南區氣象中心




Introduction

中央氣象局為提升臺灣南部地區氣象服務品質，成立「臺灣南區氣象中心」負責臺南市地面氣象觀測、永康高空氣象觀測、七股氣象雷達觀測與地震監測作業，並設有氣象展示場推廣氣象科普及防災知識。


國定古蹟「原台南測候所」，建置於1898年，是臺灣目前保存最早的氣象建築，現今展示氣象歷史文物，傳承臺灣氣象歷史。

上班時間
08:30 AM > 05:30 PM
週一至週五

氣象展示場開放時間
09:00 AM > 05:00 PM
週一至週五、每月第3週 週六



交通部中央氣象局臺灣南區氣象中心





中西區辦公室(頂樓為氣象觀測坪)



永康氣象站



七股雷達新站

國定古蹟-原台南測候所



- 建造於1898年(127歲)
- 現為國定古蹟
- **臺灣最古老的氣象歷史建築**
- 原台南「測」量氣「候」的場「所」
- 現為古蹟展示場，展示氣象的歷史及傳承
- 「十八邊形」、「白色風力塔」、「內部同心圓構造」為其特色。

氣象展示場

- 1、3、5樓為氣象展示區，內容包含氣象署4大業務：氣象、地震、海象及天文，提供3-99歲的氣象科普宣導。
- 105年取得環境部認證為環境教育設施場域，112年獲得評鑑優異。



氣象及氣候



地震展示



天文展示



海象展示

- 2003年迄今，已營運20多年，服務50萬人次以上
 - 南臺灣重要的氣象戶外教學場域
 - 氣象署南臺灣重要的氣象教育重鎮
 - 導覽、環境教育及辦理場內/外多元活動

展場導覽服務



環境教育課程



假日講座及電影

交通部中央氣象局臺灣兩區氣象中心
110年週末「氣象生活好EASY」活動

氣象講座 闖進田野的科學課程

時間：110年4月17日 (星期六) 10:00~12:00
地點：臺南市中西區公園路21號

講師：臺灣大學 氣候系統學程 謝宜桓 專案助理教授

影片欣賞 《我這小，但我能改變世界》

《播放時間》4月17日 (星期六) 14:00~15:30

假日親子活動



兒童夏令營



教師研習營



到校服務

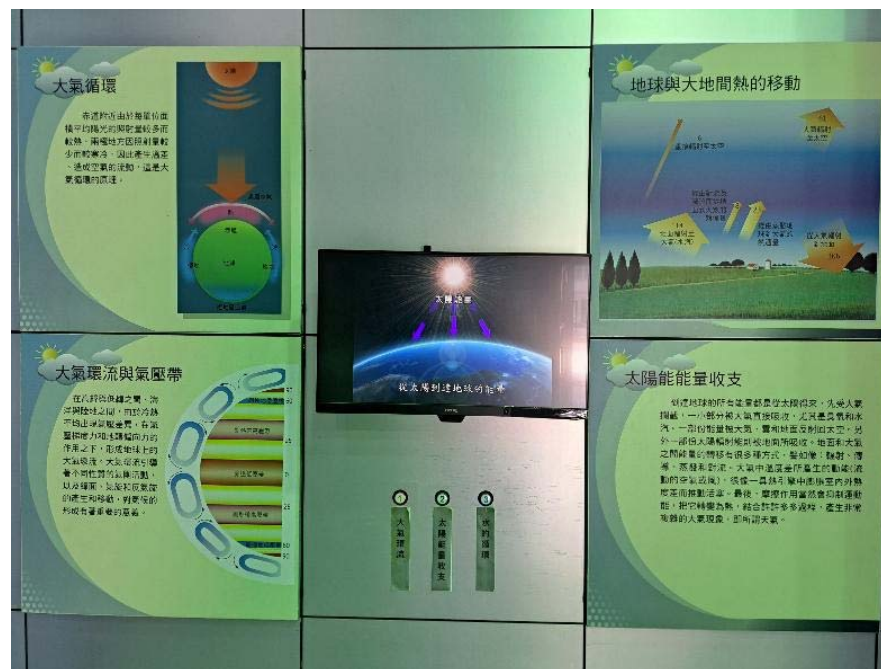
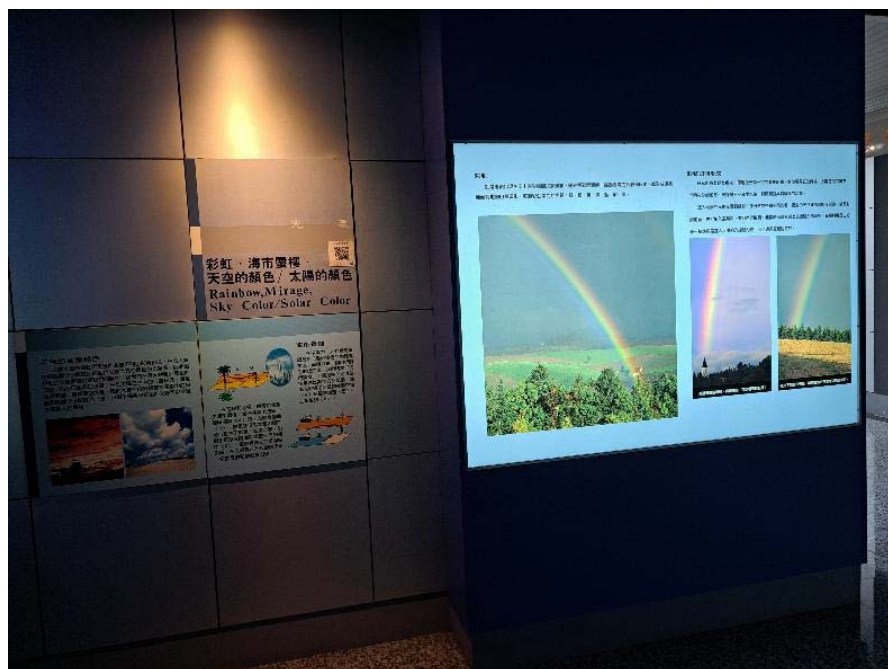


場外擺攤串連



展示場更新緣起

- 2003年起對外開放，逾20年未進行大規模更新
→設施風格及展示手法：風格傳統、偏靜態，像一本地球科學教科書



部份展示內容需要更新

- **氣象觀測科技發展迅速**

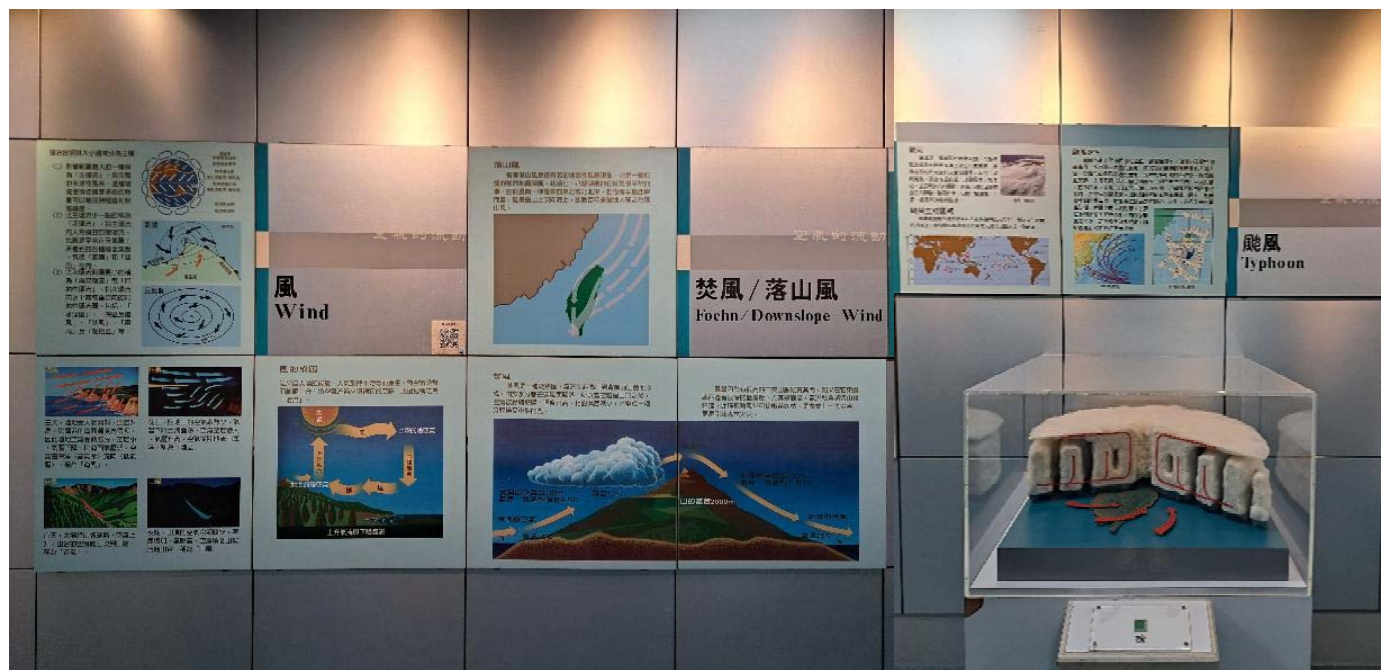
- ◆ 雷達：雙偏極化雷達、防災降雨雷達(樹林、南屯、林園、雲林、宜蘭)、陣列式岸基測波儀(彭佳嶼、東莒)、剖風儀(東沙)、移動式雷達
- ◆ 衛星：Himawari-9(2016)、福衛七號(2019)、獵風者衛星(2023)
- ◆ 探空：自動探空系統、微型探空
- ◆ 邊界層觀測：無人機、光達、微型探空

- **氣象預報技術提升**

- **氣候變遷議題日益受重視**

與生活的連結不足

過去導覽解說及執行環境教育課程累積的經驗告訴我們，一般人覺得氣象很深奧，原展示場密密麻麻的知識，更使人覺得氣象不易親近



門面難以親近

- 門面無吸引力：

大門像衙門、服務台像警局、採光過於暗沉，一般大眾望之卻步



展示場更新勢在必行！！

- ✓ 優化展示動線及空間設計
- ✓ 內容更新，增加氣象與生活之比例
- ✓ 增加新的氣象科技內容
- ✓ 增加體驗式互動展品
- ✓ 更加活潑的美編與排版

預期效益

-  親近：讓氣象知識更貼近民眾
-  趣味：創造更優質的參觀體驗
-  獨特：增強氣象中心在南部地區的科普影響力

策展歷程：5W1H

When

自準備作業到正式啟用歷時約**23個月**

112年7-8月
現況盤點
+共識凝聚

112年12月
-113年3月
採購行政

113年4-8月
基本/細部設計

113年7月
-114年2月
施作+監工

114年3月
試營運+教
育訓練

114年5月
正式啟用

Who

- (1)展示場工作坊：內部共識、主題定調。
- (2)外部調查：教師研習營及民眾調查。

定調主要客群為：國小高年級至國中團體、家庭親子

次要客群為：一般民眾、參加環境教育課程之機關及社會團體

策展歷程：5W1H

Where

1樓展示區/服務臺接待區/入口廣場+大門

What

1. 認識氣象與生活的連結
2. 探索並體驗天氣與氣象知識
3. 科學知識普及
4. 引發後續行動
5. 瞭解氣象署業務

展示
子題

1
入口
意象

1-1 入口意象

2
日常
應用

2-1 氣象與產業
2-2 氣象與地方特色

3
觀測

3-1 觀測的方法
3-2 千變萬化的天氣
3-3 常見的台灣天氣系統
3-4 其他有趣的天氣系統

4
預報

4-1 預報從哪裡來
4-2 降雨機率是什麼意思
4-3 主播養成記

5
氣候
變遷

5-1 暖冬也會有寒流
5-2 為什麼有氣候變遷
5-3 氣候變遷進行式

6
永續
發展

6-1 減緩
6-2 調適

展示場主題：樂學氣象

The Weather Wonderland



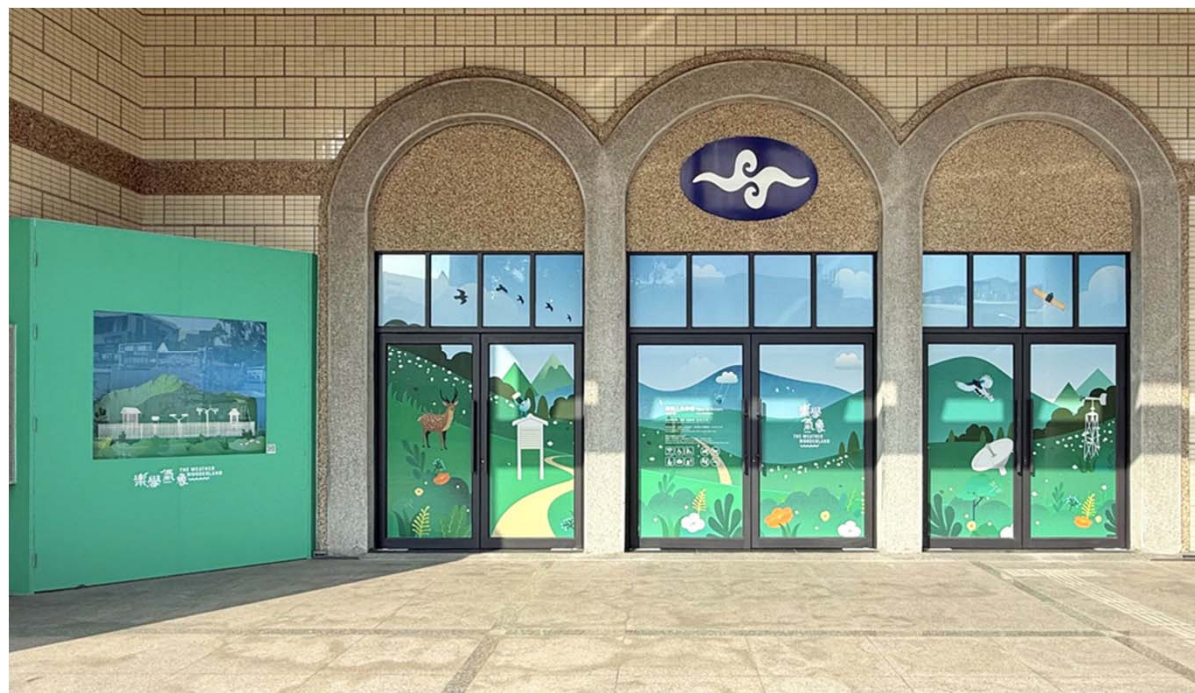
- 以氣象署slogan：「給生活好氣象」出發
- 學：氣象科普教育主題
- 樂：親子休憩及寓教於樂
- Wonderland：與生活經驗緊密結合的「科學中心」
- 融入「生活」且「科技」的展示場

展示場主題：樂學氣象

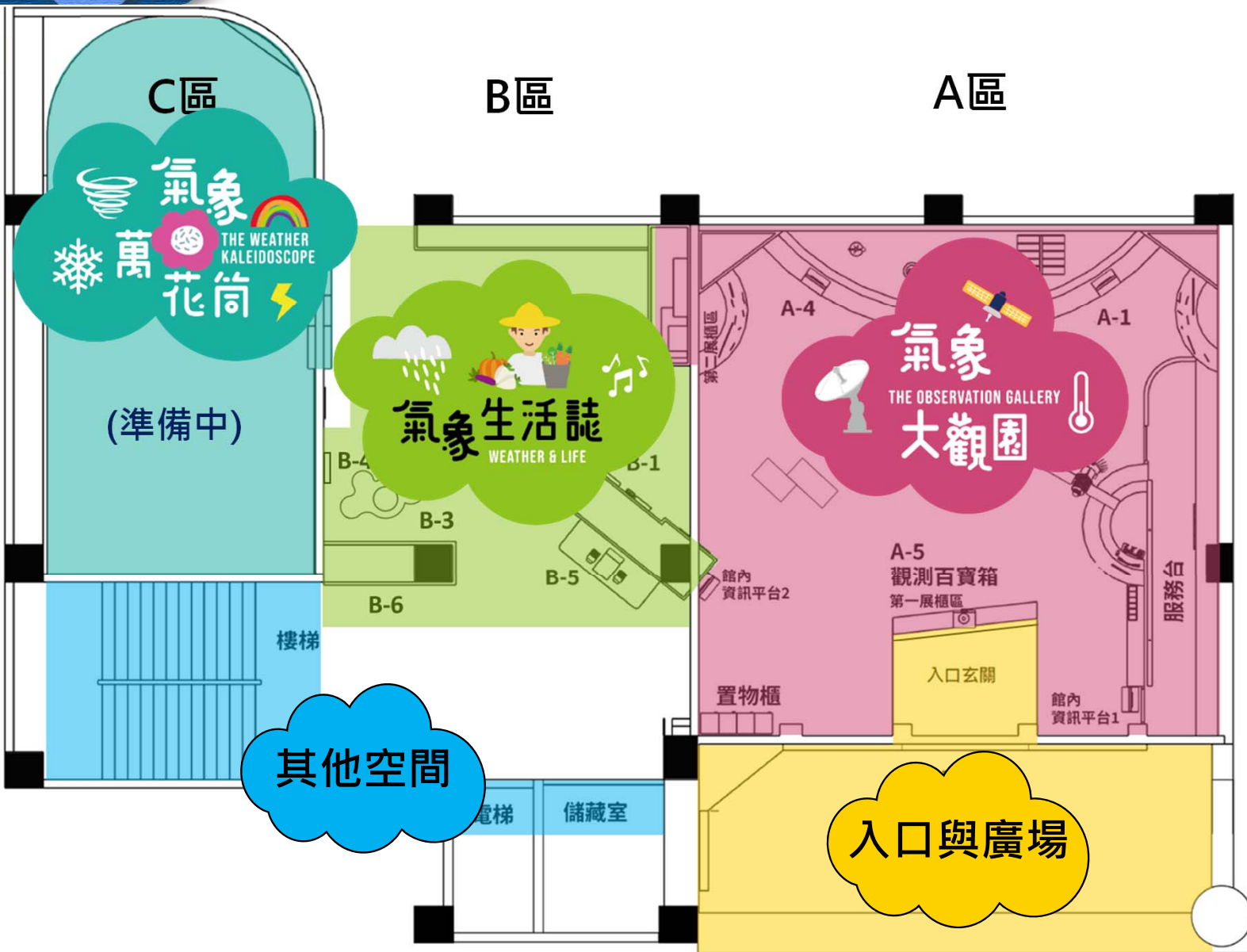
從展示場外廣場到大門一路延伸入內，透過活潑的氣象元素，吸睛/吸引民眾入內參觀。



「跳格子」概念地板彩繪



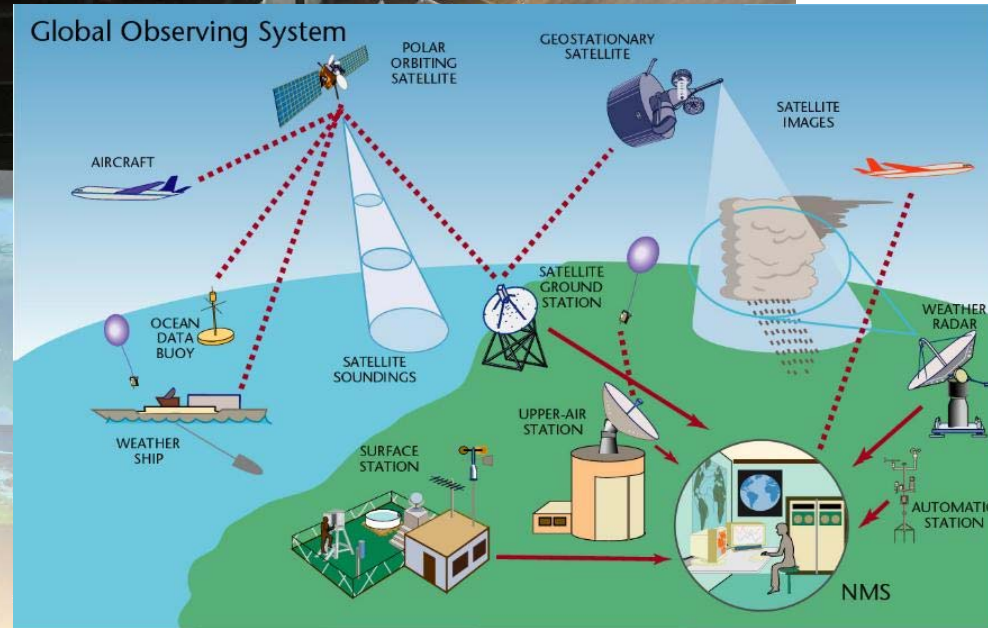
網點貼裝飾 + 2.5D觀測坪



以「蓋婭假說」為引，發展：

- 氣象大『觀』園
- 氣象『生活』誌

A區：氣象大觀園



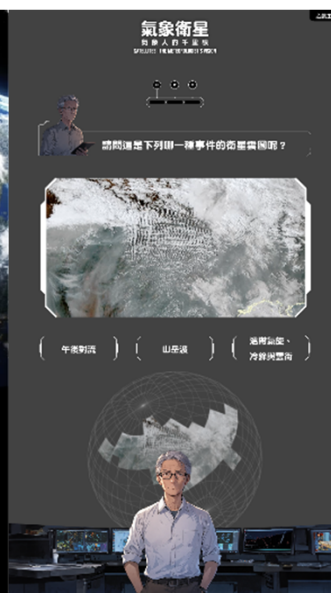
A區「氣象大觀園」



• 透過：沉浸投影秀、觀測坪造景、模型、觀測儀器陳列、觸控式螢幕說明及互動遊戲來呈現GOS系統，如同走入『大觀園』

A區「氣象大觀園」





B區-氣象生活誌



坐看雲起時

氣象譜歌謠

俗諺云氣象

百業好氣象

民以天為食

氣象顯神通

B區「氣象生活誌」



- 多元展示手法
- 互動有明確的教育意義
- 強調自主探索(與108課綱結合)



考慮在地文化

- 氣象與地方特產
- 原民、中華及各國有關的氣象神祇

民以天為食

臺灣海峽

新竹
【米粉】
東北季風經新竹地形加速形成「九降風」，乾冷強烈，適合天然風乾米粉、柿餅、仙草。

新北
【金山地瓜】
夏末秋初為產季，雨量少且日夜溫差大，白天充足的陽光和夜晚低溫，讓地瓜的甜度高。

苗栗
【大湖草莓】
大湖地區群山環繞，阻擋冬季東北季風，天氣較不溼冷，適合草莓生長。

澎湖
【耐旱植物】
澎湖地形平坦，雨少風大，夏季蒸發量高，適合種植耐旱植物，如花生、地瓜和仙人掌等。

宜蘭
【三星青蔥】
宜蘭位於臺灣東北部且面向太平洋，直面東北季風，地形抬升降雨豐沛，適合青蔥等農產品生長。

嘉義
【阿里山茶葉】
阿里山山脈海拔1000-1500公尺之處終年雲霧繚繞，日照適中、水氣足，適合茶葉種植。

西南沿海
【鹽】
西南部日照充足，冬季少雨，潟湖保護鹽田不受浪襲，早期鹽場多設於此，如七股鹽田。

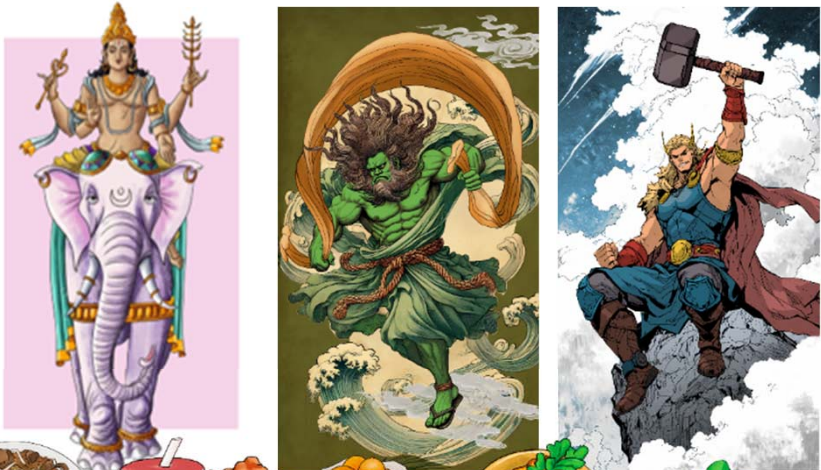
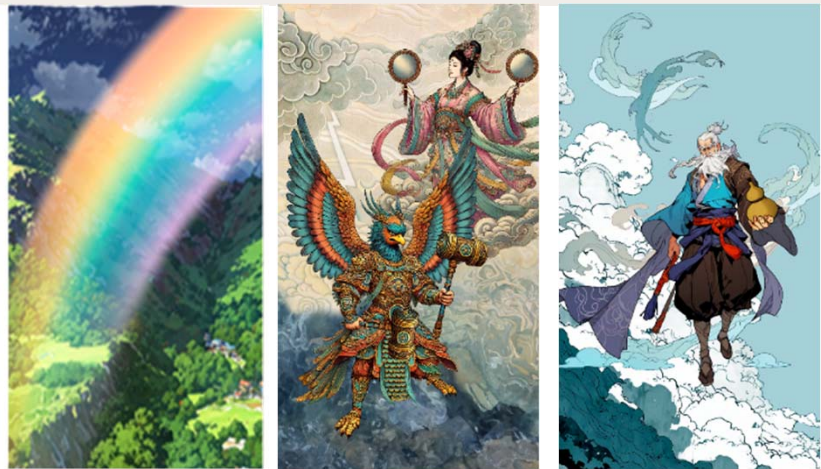
屏東
【恆春洋蔥】
每年10月到隔年4月，冬季東北季風越過中央山脈，在恆春半島形成強勁的「落山風」，使洋蔥倒伏，養分留在球莖，而變得甜美辛辣。

九降風

落山風

太平洋

向為冬季、夏季風



考慮文化平權

- 全面導入雙語/台語諺語
- 考慮視障之展示
- 動線及展品擺示高度考慮身障及主要客群(120cm高)

西北雨，落味過田岸
大道公，三月十五誕辰；媽祖，三月二十三日誕辰。臺灣的夏天多午後雷陣雨，不過這種雨來得急，去得也快，下雨的範圍也不大，所以說它落味過田岸。

大道公甲媽祖婆鬥法，風雨齊到
三月間氣候不穩定，常有風雨，民間即認為是大道公與媽祖鬥法的結果。

春日天，囡仔面
春天天氣像小嬰兒的脾氣，清朝起海雲，很難捉摸。

無食五月粽，風雨霎時興
早晨海上起雲層，風雨馬上就到。

閃爍星光，破裘毋甘放
海上產生雲層，表示水氣多，大氣不穩定，容易降雨。

星下風狂，九月九，著穿棕蓆
星光閃爍，雖然是晴天，但也會有大風。大氣冷熱密度不均產生折射。當大氣氣流旺盛，星星閃得比較厲害。

立春落雨，無風海也哮
這是形容到清明一場秋雨一場寒。臺灣從立春到清明多春雨的現象。

東天雨卡貴麻油
冬天在中南部是乾季，雨下得很少，貴麻油就雨水比麻油還貴。就是形容冬天雨水的珍貴。

清朝起海雲，風雨霎時興

田嬰結堆，著穿棕蓆

九月九，無風海也哮

立春落雨到清明

無食五月粽，破裘毋甘放

春日天，囡仔面

一場秋雨一場寒

冬天雨卡貴麻油



願景：

全臺南的國小學生都能在畢業前來參觀一次

期許：

- 可以自主探索的場域
- 學校課程的教學延伸
- 可以多次造訪的場域

感謝今天的蒞臨
願今天的相遇
如同季風與山脈的交會
化作回憶的雨滴滲入心田
無論未來遭遇多少風雨
終將看見美麗彩虹
風起之時會想起
我們在此默默守候



氣象展示場
意見回饋



喜歡好天氣
FB粉絲團專頁

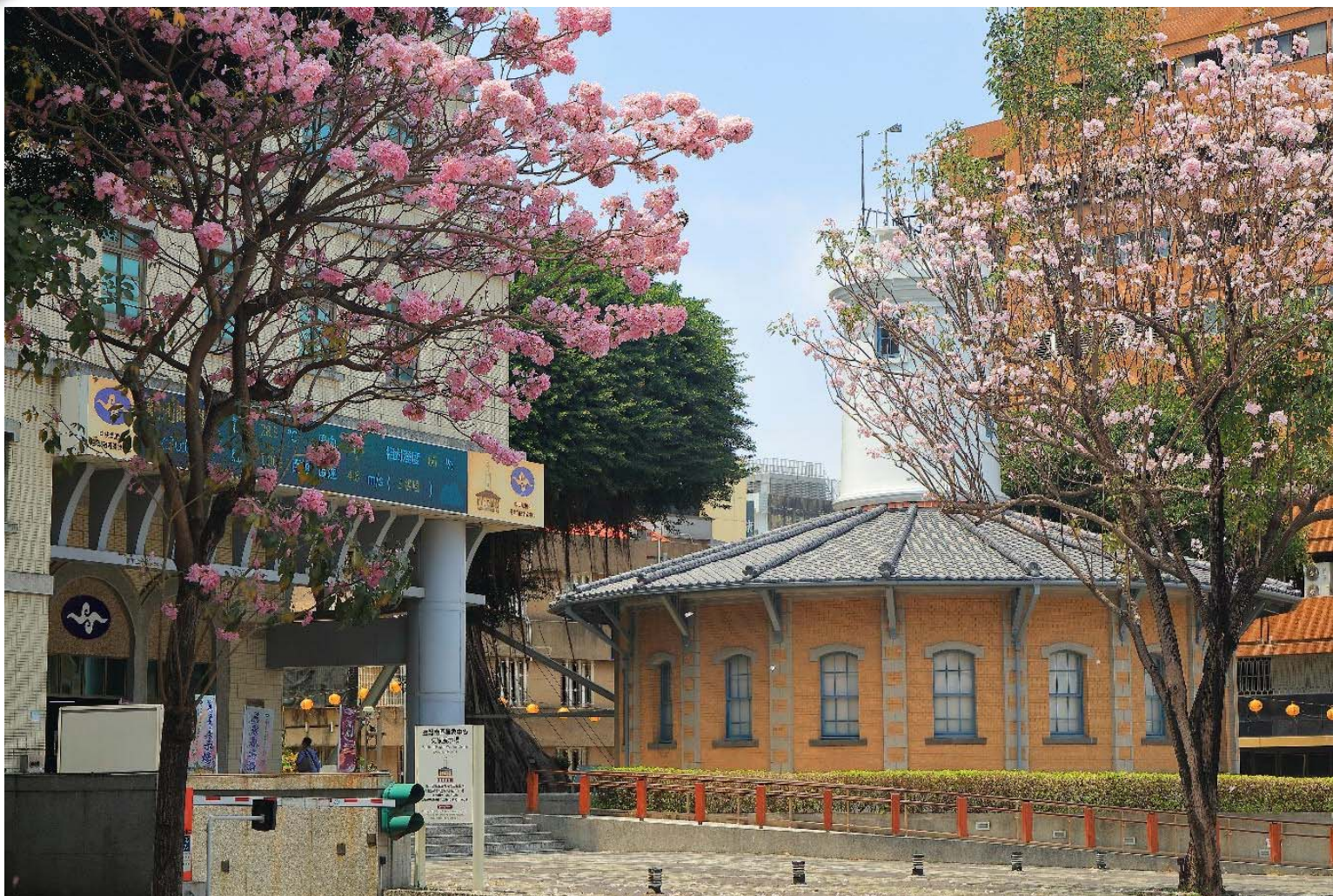


中央氣象局
南區氣象業務

氣象科普的種子會種在參觀者心裡，
從氣象中心擴散出去



南區氣象中心歡迎您的蒞臨



開放時間：
週二至週五
0900-1700

(115年起：
預計加開每月
第3個週六)